



Vägledning TA-planer
RTJ framkomlighet

Vägledning

Framkomlighet för räddningsfordon vid tillfälliga vägvästängningar -acceptabel påverkan på insatstiden

Bakgrund:

Brandkåren Attunda behöver åtkomlighet till byggnader och fastigheter för att kunna bedriva räddningsinsatser vid bränder men även vid olyckor och sjukdomsfall.

Varje byggnad och fastighet ska kunna nås av räddningstjänstens fordon. För flerbostadshus krävs ofta tillgänglighet för höjdfordon då detta ofta är att räkna som alternativ utrymningsväg. Mer om just utrymning med hjälp av räddningstjänsten går att läsa i vår vägledning "Utrymning med hjälp av räddningstjänsten – Vägledning för dimensionering inom Brandkåren Attundas område", på vår hemsida.

Brandkåren Attunda svarar i vårt uppdrag till våra medlemskommuner på remisser gällande åtkomlighet för räddningsfordon vid tillfälliga vägvästängningar, mer specifikt på Acceptabel påverkan på vår insats för föreslagen avstängning eller inskränkning på körbanan.

Brandkåren Attunda önskar om möjligt remissförfrågningar minst 10 dagar innan arbetets planerade start. Snabbare handläggning kan ske vid akuta eller uppkomna åtgärder i särskilda fall men på grund av parallell verksamhet inte som regel.

Generellt om framkomlighet och åtkomst

Vid nybyggnation ska räddningsvägar anordnas när gatunätet inte ger tillräcklig åtkomlighet för räddningsinsatser. En räddningsväg är normerande för vår framkomlighet och kraven är följande:

Specifikationer för räddningsväg	
Körbanebredd	Minst 3 m
Portalbredd	Minst 3,5 m
Fri höjd	Minst 4 m
Axeltryck	Minst 100 kN
Längd lutning	Max 8 %
Vertikalradie (vägens "guppighet", konvex/konkav)	Minst 50 m
Innerradie	Minst 7 m

Varje "angreppspunkt", oftast huvudentrén, ska kunna nås inom 50 meter från räddningsfordons uppställningsplats. Det gäller släckbilen vid normal villabebyggelse, radhus och småhus i två plan (eller med egen utrymningsstege anordnad) med mera.

Acceptabel påverkan på räddningsinsatsen

Brandkåren Attunda använder begreppet insatstid, vilket avser tiden från alarmering av räddningstjänsten tills räddningstjänsten är framme på olycksplatsen och påbörjar räddningsinsatsen. Insatstiden består av anspänningstid, körtid och angreppstid. Anspänningstiden är 1,5 minut (heltidsstationer) eller 5 minuter (RiB-/beredskapsstationer) och angreppstiden är schablonmässigt 1 minut (tiden från att vi stannar på adressen tills vi inleder arbetet).

Vid vägavstängningar påverkas körtiden negativt och en avvägning mellan nyttan med avstängningen kontra negativ påverkan på körtiden behöver göras. Det finns inga nationella riktlinjer att ta stöd i, utan arbetet sker genom skälighetsbedömning från fall till fall.

Skälighetsbedömningen påverkas av nyttan med arbetet, hur lång tid som vägavstängningen/väginskränkningen pågår, och hur många, samt vilka typer av fastigheter och byggnader, som drabbas. Ett fåtal bostäder innebär att frekvensen av olyckor inom påverkat område är lägre än inom ett område med fler bostäder. Om inte höjdfordonet kan nå en fastighet där detta utgör alternativ utrymningsväg är påverkan större än om det inte kan nå en fastighet där de boende ska kunna utrymma själva, exempelvis en villa i högst två våningar ovan mark. Vissa mer komplexa byggnader och fastigheter kräver att en brandbil kan ansluta i närhet till (oftast) entrén, för att exempelvis med brandbilens inbyggda vattenpump trycksätta brandpostuttag i byggnaden. Om inte brandbilen kan ställa upp nära, på grund av blockerande vägavstängning längs fasaden, blir påverkan på en räddningsinsats stor.

Möjligheter till förbättringar

För att minska konsekvensen av en vägavstängning/väginskränkning kan flera åtgärder vidtas, exempel är:

- Ett alternativ är att avetablera arbetsplatsen när arbete inte pågår så att fri väg erhålls.
- Körplåtar hålles i beredskap under arbetets genomförande så att passage skyndsamt kan ordnas om räddningsfordon anländer.
- Räddningsväg anordnas genom eller bredvid entreprenaden.
- Växelvis arbete genomförs (ett körfält i taget).

Inget behov av remiss

Brandkåren Attunda önskar att mindre vägvästängningar/väginstränknin-
ningar utan större påverkan på insatstiden inte skickas på remiss, givet
att vår bedömning "ändå" önskas.

- Om goda möjligheter till åtkomst finns genom endast mindre omled-
ning och marginellt förlängd körtid råder, behöver remiss inte ställas till
oss.
- Om sträckan för angreppspunkt förlängs med maximalt 50 m från
räddningsfordon till enfamiljsbostad och liknande, behöver remiss inte
ställas till oss.

Brandkåren Attunda önskar följande

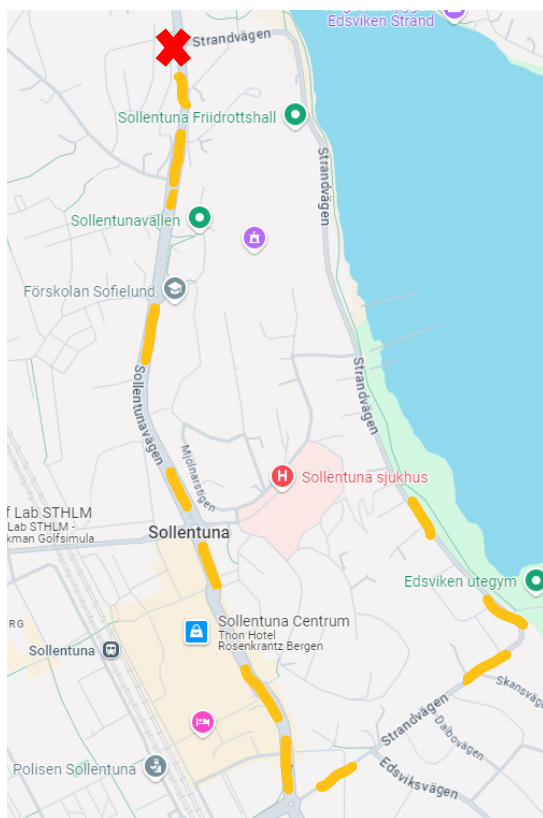
För att kunna göra en korrekt bedömning vid önskan om remiss önskar
vi följande information:

- TA-plan alternativt likvärdig kartsnitt med vägnamn och arbetsområdet.
- Måttangivelser för passager och liknande.
- Planerad tidsåtgång för entreprenaden.
- Datum för planerad start.

Vid entreprenadområdet önskar vi följande:

- Tydlig skyltning, helst redan vid korsningen eller närmsta vägval, om
vägen är avstängd, saknar vändplan och liknande.
- Var (vilket nummer) på gatan som vägvästängningen är.
- Tydlig omledning av trafiken med vägmärken.

Exempel 1 – önskan om remiss till Brandkåren Attunda

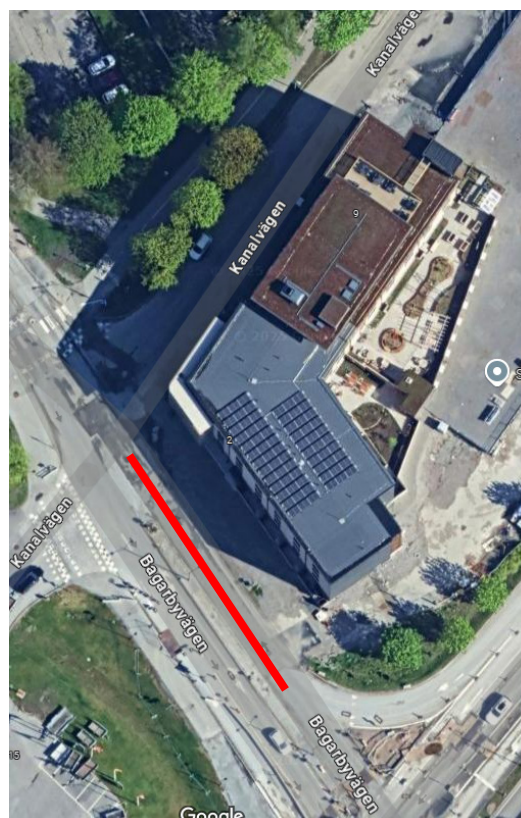


Figur 1. Exempel på icke acceptabel vägstängning.

Strandvägen stängs av vid rött kryss och omledning via gul streckning medför en ökad körtid med minst 10 minuter till sämsta belägna plats.

Kompletterande åtgärder krävs och vi önskar vetskap om etableringen.

Exempel 2 – önskan om remiss till Brandkåren Attunda



Figur 2. Exempel på icke acceptabel väginnskränkning.

Vägstängning etableras längs Bagarbyvägen. Uppställningsplatser för räddningsfordon finns längs vägen vilka skulle blockeras om vägstängningen etableras.

Kompletterande åtgärder krävs och vi önskar vetskap om etableringen.

Exempel 3 – inget behov av remiss till Brandkåren Attunda



Figur 3. Exempel på avstängning som kan genomföras utan remissförfrågan till Brandkåren Attunda.

Vägavstängningen berör mindre lokalgata med god överblickbarhet och bra möjligheter att leda runt trafiken på angränsande parallellgata.

Vi behöver ingen särskild vetskap om etableringen.

Exempel 4 – inget behov av remiss till Brandkåren Attunda



Figur 4. Exempel på avstängning som kan genomföras utan remissförfrågan till Brandkåren Attunda.

Vägavstängning på Snuggavägen vilket blockerar tillfarten till fastigheterna "ovanpå" Törn-skogstunneln. Men entreprenören har körplåtar i beredskap under arbetets gång och gör vägen farbar igen vid dagens/arbetets slut.

Vi behöver ingen särskild vetskap om etableringen.